

**No: 605 – Menş e Adı**

**SAMANDAĞ NEY-İ**

Tescil Ettiren

**ANTAKYA TİCARET VE SANAYİ ODASI**

Bu coğrafi işaret, 6769 sayılı Sınai Mülkiyet Kanunu kapsamında 29.03.2019 tarihinden itibaren korunmak üzere 23.11.2020 tarihinde tescil edilmiştir.

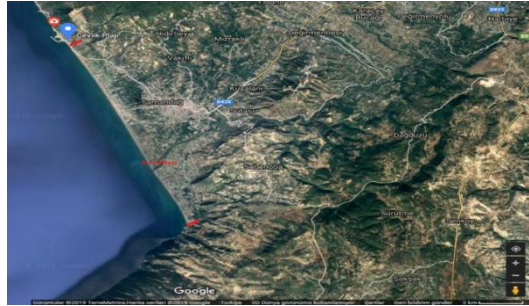
<b>Tescil No</b>	: 605
<b>Tescil Tarihi</b>	: 23.11.2020
<b>Başvuru No</b>	: C2019/042
<b>Başvuru Tarihi</b>	: 29.03.2019
<b>Coğrafi İşaretin Adı</b>	: Samandağ Ney-i
<b>Ürün / Ürün Grubu</b>	: Ney / Halılar, kilimler ve dokumalar dışında kalan el sanatı ürünleri
<b>Coğrafi İşaretin Türü</b>	: Menşe adı
<b>Tescil Ettiren</b>	: Antakya Ticaret ve Sanayi Odası
<b>Tescil Ettirenin Adresi</b>	: Cumhuriyet Mah. Adnan Menderes Cad. Seçmen Apt. No:24/2 Antakya HATAY
<b>Coğrafi Sınırı</b>	: Hatay ili Samandağ ilçesi
<b>Kullanım Biçimi</b>	: Samandağ Ney-i ibareli aşağıda tanımlanan logo ve menşe adı amblemi, ürünün etiketi üzerinde kullanılır. Ürünün etiketi üzerinde kullanılmadığında, Samandağ Ney-i ibareli logo ve menşe adı amblemi, işletmede kolayca görülecek şekilde bulundurulur. Ürünün etiketi üzerinde ayrıca üretici adı ya da unvanı, adresi, markası ve ürün tanım numarası (barkod) kullanılır.



#### Ürünün Tanımı ve Ayırt Edici Özellikleri:

Samandağ Ney-i, yörede yetişen *Arundo donax* L. kamışından üretilen, sekiz nod ve dokuz internod içeren, dolayısıyla dokuz boğumlu olan, üzerinde biri arkada altısı önde olmak üzere yedi delik bulunan, 15-25 mm çapında üflemlerle bir çalgıdır.

Samandağ Ney-i üretiminde kullanılan kamış, Hatay ilinin Samandağ ilçesi sınırları içerisinde yer alan, Asi Nehri deltasını kapsayan, Çevlik plajından başlayıp Meydan köyünde Kel Dağ eteklerine kadar olan 7 km uzunluğunda ve kıydan itibaren 500 m genişliğindeki kıyı şeridinde yetişir (Şekil 1).



Şekil 1. Samandağ ney kamışlarının yetiştiği bölge, sınırları kırmızı çizgiler ile gösterilmiştir.

Samandağ Ney-i, Hatay'ın Samandağ ilçesinde yetişen *Arundo donax* L. kamışı Poaceae (buğdaygiller) ailesine ait olup bu populasyonlar, bölgedeki hâkim rüzgârlar, kumlu ve tuzlu toprak yapısı ve sıcaklık değerleri nedeniyle ülkemizin diğer bölgelerinde yetişen kamış populasyonlarına kıyasla kısa bir vejetatif büyüme periyoduna sahiptirler. Bu kısa büyüme periyodu bu kamışların:

1. Kısa ve çok düzenli boğumlara,
2. Derin olmayan tomurcuk izlerine,
3. Ardeşik boğumlarda düzenli tüm çap/lümen çapı/et kalınlığı ölçülerine,

4. Subepidermal bölgede yoğun odunlaşma gösteren ancak lümeni kapanmamış hücrelerden oluşan bir anatomik yapıya, geniş demet kınları ve geniş bir sklerankimatik epiderma bandına sahip olmalarını sağlar.

Bu morfolojik ve anatomik özellikler, Samandağ Ney-i'nin ses kalitesinin yüksek olmasına neden olur.

*Arundo donax* L. gövdesi ardışık boğumlardan (internodlardan) oluşmuş, boğum uzunluğu 4 cm'den 40 cm'e kadar değişken olabilen bir bitkidir. Gövde çapı 1- 4 cm arasında değişir ve yaşlandıkça odunlaşır. Gövdenin içi boş olup boğum sınırlarında (nodlarda) tıkalıdır. Ney yapımı esnasında bu tıkalı bölgeler açılır.

Kamışın ney yapımına uygun olup olmadığını aynı zamanda üretilecek neyin tipini belirleyen başlıca morfolojik karakter internod mesafesidir. Sekizi natürel (ana ses) ve beşi ara (mabeyn) ses veren toplam 13 farklı ney çeşidi vardır. Bu ney çeşitleri arasındaki ses farkı öncelikle internod mesafesi ile ayrıca gövde çapı ve gövde çeperinin kalınlığı ile ilişkilidir. Boğum kısalıkça ses de incelir. Bir ney, tipi ne olursa olsun mutlaka 9 boğumdan oluştuğu için ses incelidikçe boğum uzunluğunun kısalmasına paralel olarak boyu da kısalmıştır. Neylik bir kamışta internod uzunluğu, neyin tipine bağlı olarak en az 55 mm, en çok 110 mm'dir.

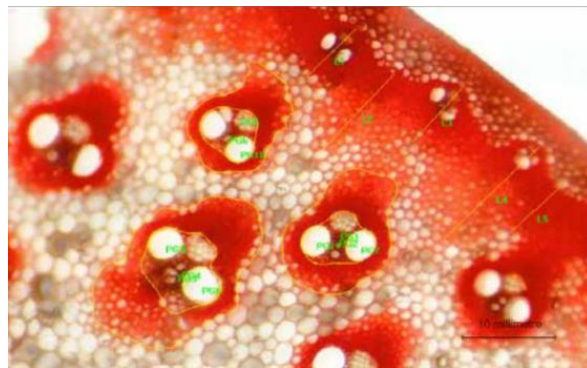
Internod uzunluğunun düzenli oluşu en az uzunluk değeri kadar önemli bir özelliktir. Bir ney üzerinde bir tanesi arkada 6 tanesi önde olmak üzere 7 delik vardır. Neyden istenen sesin alınabilmesi için, her bir delik arasında belli mesafelerin olması gerekir. Ön deliklerin 6., 7. ve 8. boğumlarda, her bir boğumda iki tane olacak şekilde dağılım göstermesi gerekir. Şayet internod uzunluğu yapılacak ney için belirlenmiş olan kriterlere uygun olmazsa ya da internodlardan biri uygun olur da ardından gelen bir diğeri uygun olmazsa, deliklerin kayması ya da bir nod bölgesine denk gelmesi kaçınılmaz olur. Samandağ ney kamışlarında, internod mesafesi düzenli olduğundan, Samandağ Ney-inin boğum aralıkları son derece düzenlidir.

İdeal bir ney kamışında gövde üzerindeki tomurcuk ya da sürgün izlerinin derin olmaması gerekir. Çünkü derin olmaları halinde gövde silindirin içindeki boşluğun simetrisi bozulur, ses dalgaları düzenli titreşimler yapamaz. Samandağ ilçesinde yetişen kamışlarda bu tomurcuk izleri derin olmadığından, Samandağ Ney-inde pürüzsüz ve oyuksuz bir dış yüzey sağlanır.

İdeal bir ney kamışında, internod uzunluklarının yanı sıra, ardışık internodlarda tüm çap, lümen çapı, et kalınlığı değerleri de olabildiğince sabit olmalıdır. Samandağ'da yetişen kamışlar düzenlidir.

Samandağ'da yetişen kamışların diğer bir özelliği de kabuk (anatomik olarak epiderma ve altındaki sklerankimatik endodermaya denk gelir) yapısıdır. Samandağ kamışının kabuğunun, neyin ömrünü uzatan doğal bir koruyucu olmasının yanında, sesinin de stabil (değişken olmayan, dengeli) olmasını sağlar.

Samandağ kamışı; yoğun sklerankimatik yapısı, geniş yer tutması ve lümeni kapanmamış hücreleriyle diğer bölgelerden yetişen kamışlardan farklılaşır. Samandağ kamışında demet kınları da geniş yer tutar. Kısacası odunlaşma daha yaygın fakat hücre lümenlerini tıkamayacak derecededir. Bu anatomik özellikleri Samandağ Ney-i'nin ses kalitesini olumlu yönde etkileyen en önemli özelliklerdendir (Şekil 2).



Demet kını alan ort. (µm)	Endodermis genişlik ort. (µm)	Trake çap ort. (µm)
10230	98	34

Şekil 2. Samandağ ney kamışının anatomik yapısı

Hatay ili Samandağ ilçesi Asi deltasının sahip olduğu iklim ve toprak özellikleri ile kaliteli ney kamışlarının yetiştiği bölgedir. Bu bölgenin, toprakları kumlu bünyeli, hafif alkali reaksiyonlu, düşük tuz içerikli, organik maddece fakir, ortalama 33,3 mg/kg fosfor, 511 mg/kg potasyum içeren, taban suyu seviyesi yıl boyu 5 - 95 cm arası değişim gösteren, ortalama yıllık sıcaklığı 20 °C olup kaydedilen, ortalama en düşük sıcaklığı -2,2 °C, en yüksek sıcaklık ise 41 °C olan, yıllık ortalama 900 mm yağış alan, nem oranı ortalama % 75 ve rüzgar hızı ortalama 4.6 m/sn olan bir bölgedir.

Ney kamışlarının yetiştiği topraklar denize yakınlıkları nedeniyle kumlu ve tuzludur, sıcaklık ortalaması Türkiye ortalamalarının üzerindedir ve daimi rüzgâr etkisindedir. Bu zorlayıcı koşullar nedeniyle yörede yetişen kamışlar Türkiye'deki diğer kamışlara göre 1,5-3 ay daha erken çiçeklenip vejetatif büyümeyi dolayısıyla uzamayı erken sonlandırırlar. Kamışların normal çiçeklenme ve tozlaşma zamanı ekim ayı olmasına rağmen, ekim ayında Hatay'ın diğer ilçelerinde ve Türkiye'nin diğer illerinde kamışlar halen yeşil iken ve uzamaya devam ederken, Samandağ ilçesindeki kamışların çoktan çiçeklenme ve tozlaşma periyodlarını tamamlayıp kurumaya başladıkları görülür. Kamışların Samandağ ilçesindeki özel habitatlarından kaynaklanan bu kısa büyüme periyodu, yukarıda açıklanan, ses kalitesini sağlayan biyolojik özellikleri ortaya çıkarır.

### Üretim Metodu:

Coğrafi sınırdan yetişen ney kamışları sonbaharda, kasım-aralık aylarında toplanır. Özellikle olgunlaşma özelliğini taşıyan kamışlar seçilir. Kamışın olgunlaşma özellikleri; gövde ve yaprakların kurumuş olması, rengin iyice yeşilden sarıya dönmüş olması, püsküllerin (çiçek) sararmış olmasıdır.

Tam olarak kurumuş, odunlaşmasını tamamlamış kamışlar toplandıktan sonra yaprakları ayıklanır ve ağırlık asılarak bahar aylarına kadar kurumaya bırakılır. Mayıs-haziran aylarında, aşırı sıcaklar başlamadan önce açık havada bir ay daha bekletilerek kurutma işlemi tamamlanır. Elde edilmek istenen ses aralığına göre teknik ölçülere uygun internod uzunluklarına sahip bir kamışın gövdesinin orta-orta üstü kısmında dokuz boğum kesilerek ve boğum sınırlarında, içeride yer alan tıklalı alanlar oyulup açılarak ana hatları oluşturulur. 8 natürel sesi veren ney çeşitlerinin sahip olması gereken ortalama internod uzunlukları, aşağıdaki tabloda bulunmaktadır (Şekil 3). Bu ölçüler ortalama değerler olup neyin çeper kalınlığına göre değişkenlik gösterebilirler ancak, ney mutlaka 9 boğumlu (9 internod) olmalı ve neylik bir kamışta olması gereken internod uzunluğu neyin ses tipine bağlı olarak en az 55 mm, en çok 110 mm olmalıdır. İternod uzunluğu arttıkça ses kalınlığı artar. Dokuz boğumlu kamış kesilip içi oyulduktan sonra nota delikleri alttan ikinci (yukarıdan itibaren sekizinci) boğumdan başlanarak açılır. 6. 7. ve 8. boğumların her birine ikişer delik açılır. 5. boğumda arka tarafta bir adet delik açılır. Ses kutusu olarak da adlandırılan 1. boğuma paravane ve başpare, 9. boğuma da paravane takılarak ney hazır hale getirilir.

	Si	La	Sol	Fa#	Fa	Mi	Re	Do
1	60	68	69	92	107	97	98	113
2	59	69	73	90	95	99	101	110
3	57	70	73	80	90	100	101	108
4	56	66	73	81	79	107	100	107
5	58	65	72	79	79	108	100	104
6	59	65	74	78	80	110	94	103
7	60	62	71	75	77	105	93	100
8	58	56	68	76	74	105	91	98
9	58	53	67	75	72	98	85	94

Şekil 3. Ortalama internod uzunlukları

### Denetleme:

Denetimler; Antakya Ticaret ve Sanayi Odası koordinasyonunda ve Hatay İl Kültür ve Turizm Müdürlüğü, Mustafa Kemal Üniversitesi Fen Edebiyat Fakültesi Biyoloji Bölümü Botanik Anabilim dalından, Mustafa Kemal Üniversitesi Antakya Devlet Konservatuvarı Müdürlüğünden ve Antakya Ticaret ve Sanayi Odasının görevlendireceği ürün hakkında bilgi sahibi birer kişi olmak üzere en az üç kişiden oluşan denetim mercii tarafından yılda bir kere düzenli olarak, şikâyet halinde ve ihtiyaç duyulduğunda her zaman yapılır.

Denetim mercii; ařađıdaki denetim esaslarına gre denetimlerini yapar.

1. Ney kamıřının Samandađ ilesinde yetiřmiř olması,
2. Ney kamıřının fiziksel zelliklerinin uygun olması,
  - a. ok dzenli bođum aralıklarına sahip olması; ilk ve son bođumlar hari diđer bođumlar arasındaki uzunluk farkı 10 mm'den fazla olmaması,
  - b. Tomurcuk izlerinin belirgin olmaması,
  - c. Yzeyinin przsz olması, buruřuklukların olmaması,
  - d. Ardıřık bođumlarda dzenli tm ap/lmen apı/et kalınlıđı llerine uygun olması,
3. Samandađ Ney-i retim metoduna uygun retim yapılması,

Samandađ Ney-i cođrafi iřaretinin, logosunun ve menře adı ambleminin kullanımının uygunluđu. Denetime iliřkin raporlar Antakya Ticaret ve Sanayi Odası tarafından Trk Patent ve Marka Kurumuna her yıl gnderilir.

Antakya Ticaret ve Sanayi Odası, kamu kuruluřlarından veya zel kuruluřlardan veya bunlarda grevli uzman gerek veya tzel kiřilerden denetimin gerekleřtirilmesi sırasında faydalanabilir veya hizmet satın alabilir. Tescil ettiren, hakların korunmasında hukuki sreleri yrtr.